

Gwnio a bredio





Gwnio a bredio

Gwerthyd

Mae gwerthydau o bren, gyda phwysau o garreg, pren neu fetel, wedi bod yn cael eu defnyddio i droelli edafedd ers miloedd o flynyddoedd. Mae troelli yn golygu troi ffeibrau at ei gilydd i greu edafedd at wniö, gwehyddu neu wau. Roedd edafedd fel rheol yn cael ei wneud o lin, neu o wllân, er bod pobl dlawd yn defnyddio cywarch a danadl. Byddai'r menywod yn dal y ffeibrau mewn cogail (ffon hir â blaen fforchog), o dan y fraich chwith, ac yn rheoli'r troelli â'u llaw dde. Mewn lluniau o gogeiliau, mae ffeibrau llin yn edrych yn syth, ac mae ffeibrau gwllân yn edrych fel cymylau bach.

Mae'r pwysau ar y werthyd yn golygu bod modd gollwng y werthyd er mwyn iddi siglo o'r edafedd ar ôl ichi ddechrau troelli. Mae hynny'n caniatáu i ddarnau hir o edafedd gael eu troelli cyn bod rhaid ichi eu dirwyn am y werthyd.

Gwaith cymdeithasol oedd troelli, i grwpiau o fenywod o bob dosbarth. Byddai'r gwragedd yn mynd â'u gwaith troelli gyda nhw i bobman.



Sut rydyn ni'n gwybod am werthydau?

Pethau sydd wedi'u canfod yn ystod gwaith cloddio archaeolegol, a darluniau mewn llawysgrifau fel *Sallwyr Luttrell*, a llawysgrif MS Fr. 599, f. 40, Bibliothèque Nationale, Paris. Mae peintiad Jean Bourdichon, *Pedwar Cyflwr Cymdeithasol – Gwaith*, yn dangos menyw yn troelli â chogail a gwerthyd.



Gwnio a bredio

Lliwurau naturiol

Mae'r edafedd brodwaith yma, sydd wedi'i wneud o wân, wedi'i liwio â llaw gan ddefnyddio lliwurau naturiol o hadau, dail, blodau, gwreiddiau a rhisgl.

Yn oes y Tuduriaid roedd pob edafedd at frodwaith a phob defnydd a lledr yn cael eu lliwio â llaw gan ddefnyddio lliwurau naturiol. Gallech ddweud pa mor gyfoethog oedd rhywun yn ôl lliw ei ddillad, am fod rhai mathau o liwur yn gostus iawn. Roedd hynny'n golygu mai dim ond pobl gyfoethog allai fforddio prynu brethyn o liwiau penodol.

Roedd lliwio yn cynnwys gwahanol ddulliau gweithgynhyrchu a lliwio, yn ôl y math o liwur oedd yn cael ei ddefnyddio. Ond ar gyfer y mwyafrif o fathau o ddefnydd, roedd angen mordant i sefydlogi'r lliwur, sef ei wneud yn barhaol. Roedd y mordantau cyffredin yn cynnwys alwm, ac iwrin. Byddai teuluoedd yn casglu iwrin mewn potiau pwrpasol i wneud gwaith lliwio, ac i gannu llieniau hefyd.

Roedd llawer o fathau eraill o liwur naturiol yn cael eu defnyddio yn oes y Tuduriaid, gan gynnwys lliwurau wedi'u gwneud o blanhigion eraill, cennau, afalau derw, a rhwd. Byddai elfennau eraill yn cael eu hychwanegu at y lliwur er mwyn creu amrywiaeth o liwiau, gan gynnwys gwin, halwynau, cregyn, mwsogl, iwrin defaid, corbys, ffyngau, finegr, ciwcymbrau gwyllt, pryfed, brag barlys, planhigion, rhisgl, gwreiddiau, aeron a blodau.



Sut rydyn ni'n gwybod am liwurau naturiol?

Darluniau a disgrifiadau mewn llawysgrifau, peintiadau, a phethau sydd wedi'u canfod yn ystod gwaith cloddio archaeolegol. Mae pobl yn dal i ddefnyddio lliwurau naturiol heddiw.



Gwnio a bredio

Pinnau

Roedd pinnau'n cael eu gwneud â llaw o wifren, pres ac efydd, ac roedd pinnau metel yn nwyddau moethus gwerthfawr, gan fod angen ryw 15 proses wahanol i wneud pob pin. Roedd pinnau'n cael eu gwneud hefyd o asgwrn, esgryn pysgod, coed, drain, ifori, a chregyn.

Â llaw roedd dillad y Tuduriaid yn cael eu gwneud, ac roedd pinnau'n hanfodol i ddal y defnydd wrth iddo gael ei bwytho.

Cyn canol yr unfed ganrif ar bymtheg, roedd y pinnau gorau'n cael eu mewnfario o Ffrainc, ond roedd Henry VIII am i binnau gael eu gwneud ym Mhrydain, ac ym 1543 cafodd deddf newydd ei gwneud – Deddf Gwneud Pinnau'n Gywir – er mwyn rheoli ansawdd a phrisiau pinnau.

Roedd menywod cefnog iawn oes y Tuduriaid hefyd yn defnyddio 'pinnau gwisgo' hirach oedd â blaen heb fin a phen addurnol, i ddal eu dillad at ei gilydd pan oedden nhw'n eu gwisgo.



Sut rydyn ni'n gwybod am binnau pen torch?

Darluniau a disgrifiadau mewn llawysgrifau, peintiadau; a phethau sydd wedi'u canfod yn ystod gwaith cloddio archaeolegol. Mae cyfrifon dillad Catherine o Aragon ar gyfer 1531 yn dangos bod ganddi ddeng mil o binnau a dau gant o nodwyddau yn ogystal â rhubanau, les, defnydd a ffwr. Mae *Portread* Hans Holbein yr leuaf o *Jane Seymour* ym 1536 yn dangos pinnau gwisgo ar hyd ochr ei bodis.



Gwnio a bredio

Nodwyddau pres

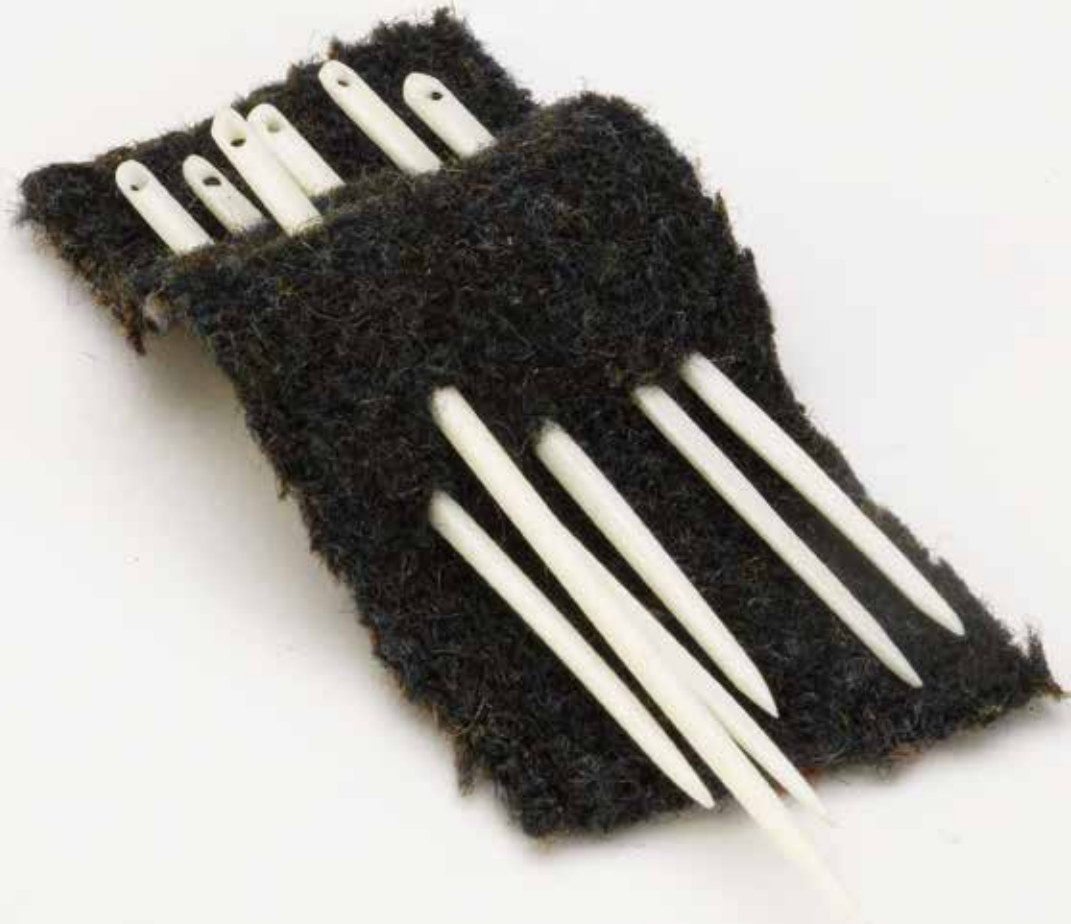
Byddai nodwyddau pres ac efydd canolig a thenau, wedi'u gwneud o wifren, yn cael eu defnyddio ag edau lliain neu sidan i wniö defnyddiau lliain a sidan coeth, ac i frodio hefyd. Roedd pres ac efydd yn cael eu defnyddio at wneud nodwyddau am nad ydyn nhw'n rhydu, ac am eu bod yn ddigon caled i gadw eu siâp wrth eu defnyddio.

Roedd pobl gyfoethog cyfnod y Tuduriaid wrth eu bodd â brodwaith ar ddefnydd, dillad, bagiau, hancesi, dillad gwely, clustogau, llieiniau ar fyrddau a chypyrddau, cloriau llyfrau, nodau llyfrau a chasau nodwyddau. Byddai menywod cyfoethog a menywod dosbarth canol yn brodio i ddifyrru'r amser, ond roedd dynion a menywod oedd yn frodwyr proffesiynol hefyd, gan ennill bywoliaeth drwy frodio dillad ac eitemau eraill i bobl eraill.



Sut rydyn ni'n gwybod am nodwyddau pres?

Darluniau a disgrifiadau mewn llawysgrifau, peintiadau, a phethau sydd wedi'u canfod yn ystod gwaith cloddio archaeolegol. Mae llawer o enghreifftiau o eitemau sydd wedi'u bridio â nodwyddau pres yn y V & A, a hefyd yng nghasgliadau ar-lein Amgueddfa Gelf y Metropolitan. Mae portreadau Alonso Sánchez Coello yn dangos pobl yn gwisgo dillad â gwaith brodio coeth amyn nhw. Mae cyfrifon dillad Henry VIII ar gyfer 1547 yn dangos bod mwy na hanner y 224 o eitemau oedd ganddo wedi'u haddurno â brodwaith.



Gwnio a brecio

Nodwyddau asgwrn

Mae'r nodwyddau hyn, a wnaed â llaw o asgwrn, yn fwy trwchus o lawer na nodwyddau pres neu efydd, ac roedden nhw'n cael eu defnyddio gydag edau wllân neu liain i wniö defnyddiau gwllân mwy garw, a lledr: Gallai pobl gyffredin wneud nodwyddau fel hyn gartref, o esgryn yr anifeiliaid roedden nhw'n eu lladd i'w bwyta.



Sut rydyn ni'n gwybod am nodwyddau asgwrn?

Darluniau a disgrifiadau mewn llawysgrifau, a phethau sydd wedi'u canfod yn ystod gwaith cloddio archaeolegol.



Gwnio a bredio

Cas nodwyddau

Byddai'r cas lledr hwn, sydd â leinin o wllân, a chortyn sidan, yn cael ei ddefnyddio gan bobl gyfoethog neu deilwriaid a brodwyr proffesiynol i gadw nodwyddau a phinnau drud yn ddiogel. Byddai'r pinnau a'r nodwyddau'n cael eu gosod yn y cylch gwllân â'u pennau yn y canol, i'w cadw rhag syrthio allan pan fyddai'r leinin yn cael ei gau yn y 'blwch' lledr. Roedd yr olew lanolin naturiol yn y gwllân yn cadw'r nodwyddau a'r pinnau'n llyfn fel eu bod yn llithro'n rhwydd drwy'r defnydd wrth gael eu defnyddio.

Mae'r ddolen sidan wedi'i hychwanegu er mwyn i'r cas gael ei wisgo yn hongian ar wregys, neu gael ei hongian ar ffrâm frodio.



Sut rydyn ni'n gwybod am gasau nodwyddau?

Darluniau a disgrifiadau mewn llawysgrifau, a phethau sydd wedi'u canfod yn ystod gwaith cloddio archaeolegol. Mae'r copi hwn wedi'i seilio ar gasau nodwyddau siâp diemwnt a fyddai'n cael eu gwneud o asgwrn neu bren, â siapiau diemwnt wedi'u cerfio arnyhau.



Gwnio a bredio

Casau nodwydd bobin

Mae'r bobinau hyn wedi'u gwneud o bren wedi'i durnio ar durn polyn, ac mae yna le i sawl math o edau lliw ar y tu allan, a thwll ar gyfer nodwyddau a phinnau y tu mewn.



Sut rydyn ni'n gwybod am gasau nodwydd bobin?

Darluniau a disgrifiadau mewn llawysgrifau, peintiadau, a phethau sydd wedi'u canfod yn ystod gwaith cloddio archaeolegol. Cafwyd hyd i gasau nodwyddau bobin wedi'u gwneud o bren ar y *Mary Rose*.



Gwnio a bredio

Snipwyr

Y snipwyr hyn yw'r fersiwn Tuduraidd o'r siswrn brodwaith, ac roedden nhw'n cael eu defnyddio i dorri edau wrth wniö neu frodio. Mae gan y cas ddolen er mwyn iddo gael ei hongian ar wregys neu ar ffrâm frodio.



Sut rydyn ni'n gwybod am snipwyr mewn casau lledr?

Darluniau a disgrifiadau mewn llawysgrifau, a phethau sydd wedi'u canfod yn ystod gwaith cloddio archaeolegol. Mae pobl yn dal i ddefnyddio snipwyr heddiw, ac maen nhw hefyd yn defnyddio fersiwn mwy o'r teclyn hwn ar gyfer tocwaith ar goed a gwrychoedd. Roedd teclyn tebyg iawn, ond llawer mwy, o'r enw gwellaif, yn cael ei ddefnyddio i gneifio defaid tan y 1880au, pan gafodd y gwellaif trydan ei ddyfeisio.



Gwnio a bredio

Gwniadur

Cafodd y gwniadur ceg agored yma ei fwrw mewn piwter, ac roedd yn cael ei ddefnyddio i ddiogelu'r bysedd wrth ichi wthio nodwyddau pres ac efydd drwy ddefnydd. Byddai gwniaduron yn cael eu gwneud hefyd o ledr a choed, i'w defnyddio â nodwyddau asgwrn a defnydd brasach a lledr.



Sut rydyn ni'n gwybod am wniaduron?

Darluniau a disgrifiadau mewn llawysgrifau, peintiadau, a phethau sydd wedi'u canfod yn ystod gwaith cloddio archaeolegol. Mae *Portread o 1480-90 o Costanza Caetani*, yn dangos gwniadur, a phinnau a nodwyddau, yn y gornel isaf ar y chwith.



Gwnio a bredio

Lwset

Roedd yr offeryn syml hwn yn cael ei wneud o bren a'i ddefnyddio i wneud cortyn neu frêd wedi'i wehyddu, ac ymylon addurnol. Roedd lwsetau'n cael eu gwneud hefyd o asgwrn, corn ac ifori, a gellid eu defnyddio i wneud brêd unlliw neu ddeuliw, mewn patrymau syml a chymhleth.

Mae'r edafedd yn cael ei dirwyn o amgylch y pigau ar siâp y rhif wyth. Wedyn, wrth i bob haen newydd o edafedd gael ei hychwanegu, mae'r edafedd isod yn cael ei godi dros yr un uchaf a phig y lwset i greu pwyth yng nghanol y lwset.

Roedd cortyn lwset yn ddefnyddiol am nad oedd yn treulio wrth gael ei dorri, a byddai'n cael ei ddefnyddio i glymu dillad at ei gilydd.



Sut rydyn ni'n gwybod am lwsetau?

Darluniau a disgrifiadau mewn llawysgrifau, peintiadau, a phethau sydd wedi'u canfod yn ystod gwaith cloddio archaeolegol. Mae lwsetau'n dal i gael eu defnyddio heddiw.



Gwnio a bredio

Aigletau

Roedd y blaenau conig yma yn cael eu gwneud o lenni o bres, ac yn cael eu gwnïo ar ben blaen rhubanau, brediau, cortynnau, a chareiau lledr i'w gwneud yn haws eu bwydo drwy dyllau mân mewn dillad i'w clymau at ei gilydd.

Byddai bodis menyw yn cael ei gau â chareiau, ac roedd llewys yn cael eu clymu wrth y bodis. Byddai hosanau a llodrau dynion yn cael eu clymu wrth eu siyrcyn neu eu dwbled, a byddai llewys yn cael eu clymu wrth y siyrcyn. Aigletau plaen fyddai gan bobl dlawd, ond gallai pobl gyfoethog fforddio prynu rhai mwy addurnol.



Sut rydyn ni'n gwybod am aigletau?

Darluniau a disgrifiadau mewn llawysgrifau, peintiadau, a phethau sydd wedi'u canfod yn ystod gwaith cloddio archaeolegol.

Mae aiglet i'w weld yn glir mewn dwbled o'r 1580au – Rhif Derbyn 1978.128 Oriel Gelf y Metropolitan, ac mae *Portread yr Oriel Bortreadau Genedlaethol o Syr Richard Bingham* ym 1564 yn ei ddangos yn gwisgo dwbled â chareiau.

Mae pobl yn dal i ddefnyddio aigletau heddiw – maen nhw fel arfer yn cael eu gwneud o blastig, ar gareiau i glymu esgidiau neu esgidiau ymarfer, neu ar gortynnau ar fagiau a dillad.



Gwnio a bredio

Botymau

Cafodd y botymau hyn eu bwrw mewn piwter ac roedden nhw'n cael eu defnyddio gan bobl gyfoethog iawn i gau eu dillad ac i'w haddurno.

Mae pobl wedi bod yn defnyddio botymau ers o leiaf 3000CC, ond roedd y botymau cyntaf yn cael eu defnyddio i addurno dillad yn hytrach na'u cau. Yn yr Almaen yn ystod y bymthegfed ganrif y daeth botymau a thyllau i gau dillad i'r amlwg gyntaf.

Yng nghyfnod y Tuduriaid, roedd botymau'n dal i gael eu gwnio ar ddillad i'w haddurno - yn enwedig felly dillad dynion cyfoethog. Roedd y rhan fwyaf o ddillad yn dal i gael eu clymu â chareiau, ond roedd pobl gyfoethog yn dechrau defnyddio botymau i gau eu dillad. Roedd botymau piwter yn ddrud, felly dim ond pobl gyfoethog a phobl dosbarth canol oedd yn eu defnyddio.



Sut rydyn ni'n gwybod am fotymau piwter?

Darluniau a disgrifiadau mewn llawysgrifau, peintiadau, a phethau sydd wedi'u canfod yn ystod gwaith cloddio archaeolegol.

Mae'r botymau conig 'wedi'u gwelyddu' yn gopiâu o fotymau piwter gwreiddiol, ar siyrcyn lledr tua 1560 yn Amgueddfa Llundain, ac mae'r botymau siâp rhosyn yn gopiâu o'r botymau mewn *Portread o Robert Dudley* a wnaed gan aelod o'r Ysgol Ffleminaidd ym 1560. Mae *Portread o'r 1550au o John, Tywysog Portiwgal*, sydd wedi'i briodoli i weithdy Anthonis Mor van Dashorst, yn dangos botymau'n cael eu defnyddio i addurno llewys ei siyrcyn, a hefyd i gau ei ddwbled.



Gwnio a bredio

Gwennol rwydo

Roedd gwenoliaid rhwydo'n cael eu gwneud o aloi o bres, efydd nei gopr, ac yn cael eu defnyddio i greu rhwydi i wallt menywod bonheddig a menywod dosbarth canol. Byddai'r edau'n cael ei ddirwyn o amgylch y wennol rhwng y ddau ben fforchog, ac wedyn câi'r wennol ei defnyddio i wehyddu a chlymu'r edau i greu rhwyd.

Dechreuodd rhwydi gwallt, a oedd wedi cael eu defnyddio'n helaeth, fynd yn llai ffasiynol yn oes y Tuduriaid.



Sut rydyn ni'n gwybod am wenoliaid rhwydo?

Darluniau a disgrifiadau mewn llawysgrifau, a phethau sydd wedi'u canfod yn ystod gwaith cloddio archaeolegol.

Mae *Portread Gian Giacomo de Alladio o Anna D'Alencon* ym 1520 yn ei dangos yn gwisgo rhwyd gwallt addurnol. Mae *Portread Agnolo di Cosimo o Eleanor o Toledo* ym 1544 gyda'i mab *Giovanni de Medici* yn dangos Eleanor yn gwisgo rhwyd gwallt wedi'i fredio.

Mae gwenoliaid rhwydo pren sy'n drymach o lawer yn dal i gael eu defnyddio heddiw gan bysgotwyr mewn rhai rhannau o'r byd i wneud ac i drwsio rhwydi pysgota o waith llaw.

